

# Rilevatore di CO

## Manuale di istruzioni



# Sommario

- 3 – Introduzione
- 4 – Descrizione e specifiche prodotto
- 5 – Installazione
- 8 – Funzionamento
- 9 – Garanzia

# Introduzione

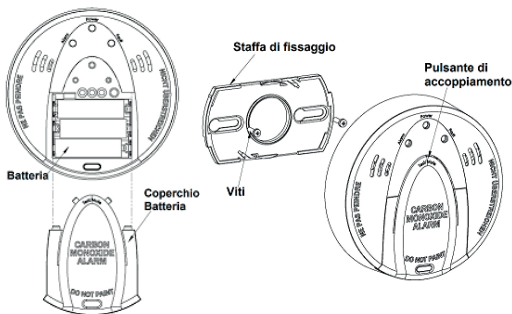
SmartDHOME vi ringrazia per aver scelto il rilevatore di CO per la sicurezza degli impianti.

Il rilevatore di CO è un dispositivo certificato Z-Wave, compatibile con i gateway della linea MyVirtuoso Home.

# Descrizione e specifiche prodotto

Il sensore ha lo scopo di rilevare la presenza di monossido di carbonio nell'ambiente in cui viene posizionato; quando il sensore rileva una certa densità di CO invia una notifica di allarme al gateway MyVirtuoso Home a cui è collegato, inoltre per avvertire del pericolo il dispositivo emetterà anche un allarme sonoro di sicurezza.

Il presente dispositivo è stato studiato per un utilizzo interno.



# Specifiche

Protocollo: Z-Wave.

Frequenza di trasmissione: 868.42 MHz.

Portata del segnale: 30 m in campo aperto.

Temperatura di funzionamento: 0°C ~ 50°C.

Umidità relativa: 10% ~ 95%

Dimensioni: Ø125 \* 35 (P) mm.

Batterie: AA x 3

## Contenuto confezione

1 Rilevatore di CO.

1 Staffa di fissaggio

2 Viti e tasselli di fissaggio.

1 Manuale di installazione.

## Installazione

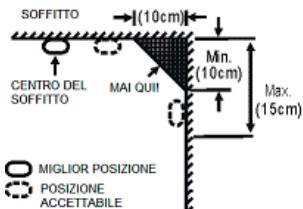
1. Aprire il vano batteria, inserire le batterie, quindi agganciare il sensore alla staffa ruotandolo in senso orario.
2. Per l'inclusione: posizionare il gateway MyVirtuoso Home in modalità di inclusione, premere il pulsante di accoppiamento per 1 volta.  
Per l'esclusione: posizionare il gateway MyVirtuo-

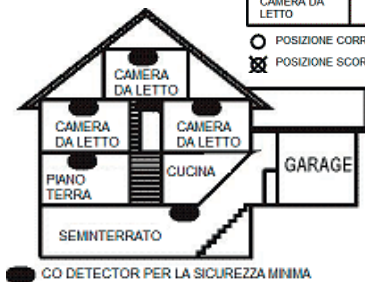
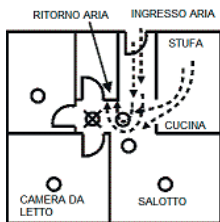
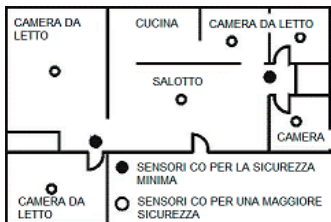
so Home in modalità esclusione e quindi premere il pulsante di accoppiamento 1 volta.

**Nota:** in modalità esclusione il LED lampeggerà rosso in maniera continua.

**N.B.** Affinchè l'operazione vada a buon fine, durante la fase di inclusione/esclusione il dispositivo dovrà rimanere in raggio non superiore a 1 metro dal gateway MyVirtuoso Home.

3. Rimuovere la staffa di fissaggio rotandola in senso antiorario.
4. Dopo aver deciso dove andrà collocato il sensore, utilizzare la staffa come dima per marcare la posizione delle viti. Forare il muro con la punta da 5 mm e inserire i tasselli. Fissare la staffa ai fori appena praticati usando le viti in dotazione.
5. Alcuni suggerimenti per l'installazione del sensore CO:





# Funzionamento

1. Modalità acceso: inserire le batterie nel sensore; il dispositivo emette un beep e i 3 LED si illuminano una volta velocemente; riposizionare sulla staffa. Il dispositivo invierà un allarme se rimosso dalla staffa di fissaggio.
2. Modalità stand-by: il LED verde si accende 1 volta ogni 60 secondi.
3. Modalità allarme: se una certa quantità di CO viene rilevata\*, il dispositivo emette 4 beep seguiti da una pausa di 5 secondi e da altri 4 beep sonori. Il LED rosso lampeggia velocemente. Un messaggio di allarme verrà inviato al gateway a cui è stato connesso.

**\*Nota:** Il dispositivo misura la concentrazione di CO nell'aria e invia un segnale di allarme quando viene superata una certa soglia di CO:

- 50 ppm per 60 minuti
- 100 ppm per 10 minuti
- 300 ppm per 3 minuti.

4. Modalità errore: se il dispositivo emette un beep e il LED giallo lampeggia 3 volte al minuto, il dispositivo non funziona correttamente, contattare il servizio di assistenza.
5. Livello batteria basso: il LED giallo lampeggia 1 volta ogni minuto insieme a un beep sonoro.
6. Livello sensibilità di rilevamento basso: il LED gial-



lo lampeggia 2 volte ogni minuto accompagnato da un beep. Il dispositivo presenta un problema interno, contattare l'assistenza tecnica.

7. Modalità antimanomissione: il LED giallo diventa fisso e il dispositivo emette un beep veloce ogni minuto finché il dispositivo di CO non sarà correttamente riposizionato sulla staffa.
8. Ciclo di vita del sensore CO: se il LED giallo lampeggia 4 volte ogni minuto, accompagnato da un beep sonoro, significa che il sensore CO ha terminato il proprio ciclo di vita, quindi sarà necessario sostituirlo con una nuova unità.

**Attenzione:** il sensore CO ha 4 anni di vita utile, per la vostra sicurezza vi consigliamo di sostituire il dispositivo prima di tale scadenza.

## Garanzia

Visita il link:

<http://www.ecodhome.com/acquista/garanzia-e-riparazioni.html>





SmartDHOME Srl  
[www.ecodhome.com](http://www.ecodhome.com)  
[info@smartdhome.com](mailto:info@smartdhome.com)

# CO detector

## Installation Manual



# Summary

13 – Introduction

14 – Product description and specification

15 – Installation

19– Operation

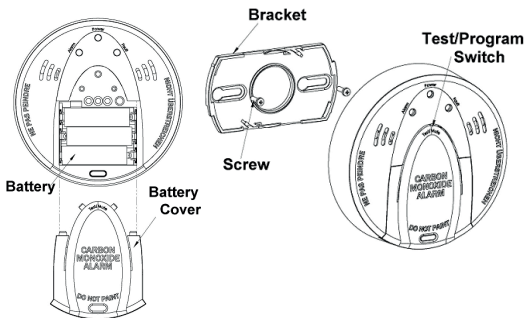
20 – Limited warranty

# Introduction

Thank you for choosing the SmartDHOME CO detector for pairing with the home automation gateway. This sensor is a Z-Wave enabled device and is fully compatible with MyVirtuoso Home network.

# Product description and specification

This detector is designed to detect the presence of carbon monoxide in the area in which is positioned. When the sensor detects a certain density of CO, it sends an alarm notification to the MyVirtuoso Home gateway to which it is connected. An audible safety alarm also sounds to warn of CO presence, alerting the occupants to danger. For indoor use only.



## Specification:

Protocol: Z-Wave.

Frequency range: 868.42 MHz.

Operating range: 30 m uninterrupted .

Operating temperature: 0°C ~ 50°C.

Relative humidity: 10% to 95% RH.

Battery: AA \* 3PCS

Dimensions: Ø125 \* 35 (D) mm.

## Package contents:

1 CO detector.

1 Bracket holder

2 Plastic anchor & screw.

1 Installation manual.

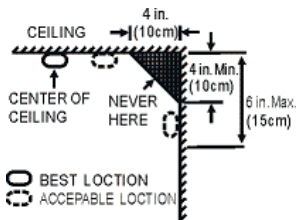
## Installation

1. Open the battery cover to insert the batteries, and then replace the cover. Fix the detector on bracket by rotating it clockwise.
2. For “Inclusion”: put MyVirtuoso Home gateway into “inclusion” mode, and press the inclusion button of the sensor once to be included.  
For “Exclusion”: put MyVirtuoso Home gateway

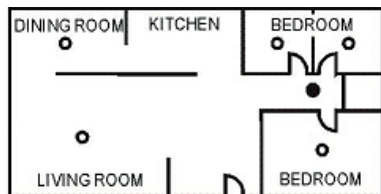
into “exclusion” mode, and press the inclusion button of sensor once to be excluded.

**Note:** During the inclusion/exclusion phase, the device should be within 1 meter of MyVirtuoso Home gateway.

3. Remove the bracket from the detector by rotating it anti-clockwise.
4. Place the bracket where you are going to install the detector. In each keyhole slot, draw a mark to locate rawl plug and screw. Using a 5mm drill bit, drill two holes at the marks and insert rawl plugs. Attach the bracket by using the screws.
5. Suggested CO detector positioning:

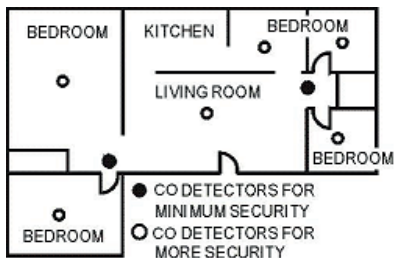






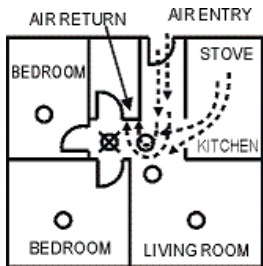
● CO DETECTORS FOR MINIMUM SECURITY

○ CO DETECTORS FOR MORE SECURITY

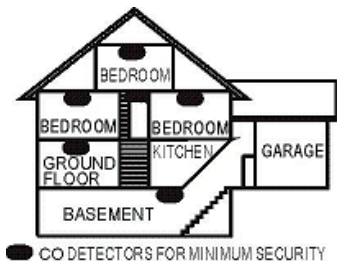


● CO DETECTORS FOR  
MINIMUM SECURITY

○ CO DETECTORS FOR  
MORE SECURITY



- CORRECT LOCATION
- ⊗ INCORRECT LOCATION



# Operation

1. Power-on Mode: When you install batteries into module, the detector will emit a beep in 0.5 second and the three LEDs will flash once quickly. The CO detector will sound alarm if you remove battery cover.
2. Stand-by Mode: The Green LED flashes once every 60 seconds.
3. Alarm Mode: If a certain density of CO is detected\*, an audible alarm will sound with 4 beeps, followed by a 5 second delay and a further 4 beeps. The red LED will flash continuously and rapidly. Meanwhile, the CO detector will send an alarm report to the gateway and further reports after alarm has stopped.

**\*Note:** This sensor measures the CO concentration in the air and sends an alert when a certain level of CO is exceeded:

- 50 ppm for 60 minutes
  - 100 ppm for 10 minutes
  - 300 ppm for 3 minutes
4. Error Mode: If the CO detector beeps once and yellow LED flashes three times every minute, it indicates the CO detector is not working properly. Please contact your supplier.
  5. Low battery warning Mode: The yellow LED will flash once every minute with a “beep” sound.

6. Low sensitivity Mode: The yellow LED will flash twice every minute with a “beep” sound. It indicates the CO detector has internal problem. Please contact your supplier.
7. Tamper Mode: The yellow LED will go solid and the detector will emit a short beep every minute until the CO detector is mounted back on the bracket properly.
8. End of life signal Mode: The yellow LED will flash four times every minute with a short “beep” sound. It indicates the CO detector is reaching the end of its life expectancy and requires replacing.

**Warning:** The carbon monoxide sensing unit has a limited 4 year life expectancy. For safety reasons, we therefore strongly recommend the user changes the whole the CO detector before this time.

## Limited warranty

Visit the website page:

<http://www.ecodhome.com/acquista/garanzia-e-riparazioni.html>





SmartDHOME Srl  
[www.ecodhome.com](http://www.ecodhome.com)  
[info@smartdhome.com](mailto:info@smartdhome.com)

**For United Kingdom and Ireland only, refer to:**

[www.ecodhome.co.uk](http://www.ecodhome.co.uk)  
[info@smartdhome.co.uk](mailto:info@smartdhome.co.uk)